

Šventinė savaitė su “Renault Megane E-Tech Full Electric”

Kai „[Renault](#)“ pristatė savo naująjį „Megane E-Tech Full Electric“, automobilių entuziastų bendruomenėje kilo tikras šurmulyš. Tai ne tik dar vienas elektrinis automobilis rinkoje, sakoma, kad tai Renault bandymas perkurti savo įvaizdį ir įrodyti, kad jie gali konkuruoti su didžiaisiais elektromobilių gamintojais.

Nesu aš didelis prancūziškų automobilių specialistas, bet per ne tokį jau trumpą gyvenimą vairuoti prancūziškus automobilius teko. Galų gale – mano pirmasis auto buvo „Citroen Xantia“, na o paskutinis vairuotas „prancūzas“ buvo pirmos kartos „Renault Talisman“, tad kai vieną popietę iš Renault atstovų gavau pasiūlymą pagyventi savaitę „ant laido“ nesispardžiau. Vienas dalykas elektriniu automobiliu pavažinėti, kitas dalykas jį perprasti, įvertinti plusus ir minusus, galų gale, savo kailiu pajusti ką reiškia Lietuvoje turėti elektromobilį.

Ir štai „Sostenos“ kieme prieš mano akis „Renault Megane E-Tech Full Electric“. Iš pirmo žvilgsnio automobilis nedidelis, labai įdomios melsvai pilkos spalvos su gelsvo titano atspalvio intarpais, juodu stogu ir plastiko detalėmis. Nori nenori pastebi sportiškas aerodinamines linijas suteikiančias automobiliui drąsiai ir šiuolaikišką išvaizdą, kurią pagyvina Full LED priekiniai ir galiniai LED žibintai su 3D pluošto efektu. Visas šis grožis apautas 20 colių ratais.

Šventinė savaitė su “Renault Megane E-Tech Full Electric”



Šventinė savaitė su “Renault Megane E-Tech Full Electric”



Salono vadybininkas patikrina baterijos įkrovimą, trumpai paaiškina kas ir kaip ir voila !
Kaip, sakoma, tik kelias prieš akis...

Įsėdu ir pasijuntu gerai suprojektuoto kosminio laivo pilotu. Daug visokių automobilių esu matęs ir vis kažkas užkliūdavo. Tai prietaisų skydelis keistos formos ir ne vietoje, tai multimedia ekranas kažkur įkištas, iškištas ar dar kažkaip keistai pakabintas. Čia viskas vietoje. Įsimylėjau iš karto. Salonas dvelkia prabanga, puikiai prilaikančios, elektra reguliuojamos sėdynės su masažo funkcija tiek vairuotojui, tiek keleiviui, skirtingų spalvų salono apšvietimas, na, o skydelis,- puikus dizaino, ne, greičiau meno, kūrinys. Šonu paguldytos L raidės formos prietaisų skydelio ir multimedia ekranų derinys, atskirtas siauromis oro padavimo angomis, mano akimis, tobulas. Niekas neišsikiša, nieko nereikalingo, viskas puikiai apgalvota. Net ir klavišais valdomas klimatas intuityvus ir neerzinantis.

Šventinė savaitė su “Renault Megane E-Tech Full Electric”



Aišku, visa ši kombinacija būtų bevertė jei ne naujausios technologijos. Įdiegta OpenR Link vartotojo sąsaja, suteikia galimybę lengvai valdyti automobilio funkcijas ir mėgautis išmaniuoju vairavimu. Ekranai ryškūs, raidės ir skaičiai aiškūs, telefonas prisijungia be jokio vargo.

Šventinė savaitė su “Renault Megane E-Tech Full Electric”



Atskirai verta paminėti vairą. Jis Peugeot automobiliuose, o ir kitur, jau matytos suploto apskritimo formos su labai patogiais išėmimais pirštams. Ant jo sumontuoti pastovaus greičio palaikymo sistemos valdymo, telefono, prietaisų ekrano perjungimo mygtukai. Už vairo sumontuotos stabdžių rekuperacijos mentelės. Ekskluzyvinė 410 W galios Harman Kardon audio sistema kontroliuojama atskira svirtele, kaip ir posūčiai, automatinių pavarų svirtelė ir aišku, valytuvai. Turiu pastebėti, kad toks svirtelių miškas truputį erzina. Ne kartą norint perjungti automatinę pavarą tekdavo pažiūrėti kurią svirtelę spaudžiu. Bet, matyt, priprantama. Pats vairo mechanizmas lengvas ir greitas, o tai padeda važiuojant mieste ir manevruojant ankštosiose automobilių stovėjimo aikštelėse.

Šventinė savaitė su “Renault Megane E-Tech Full Electric”



Pats automobilio salonas erdvus, o priekyje įrengta daugybė daiktadėžių. Čia yra dėtuve išmaniajam telefonui, kuris visuose modeliuose, išskyrus bazinį, turi belaidžio įkrovimo padėkliuką, taip pat įvairios dėtuvės centrinėje konsolėje ir po porankiu. Keista, bet aptikau tik vieną puodelio laikiklį. Pirštinių dėtuvė taip pat yra padoraus dydžio, o didelės durų dėtuvės išklotos audiniu, todėl jokie daiktai ir daikteliai jose netraška.

Šventinė savaitė su “Renault Megane E-Tech Full Electric”



Keleiviams gale vietos nėra labai daug, bet labai vargti taip pat neteks. Jiems įrengtos ventiliacijos angos, tačiau kažkodėl nėra puodelių laikiklių ar porankio atramos. Minusas. Turėčiau pastabų ir dėl durų angų dydžio ir žemos sėdėsenos. Teko pasilenkti, norint įlipti į automobilį. Tai turėtų erzinti aukštesnius žmones.

Lietuviai praktiški. Žiūrint į bendrą vaizdą keliuose, panašu, kad dar ne taip jau seniai, dauguma tautiečių automobilių rinkdavosi pagal bagažinės tūrį. Smalsu ir man, tad atveriu bagažinės dureles.

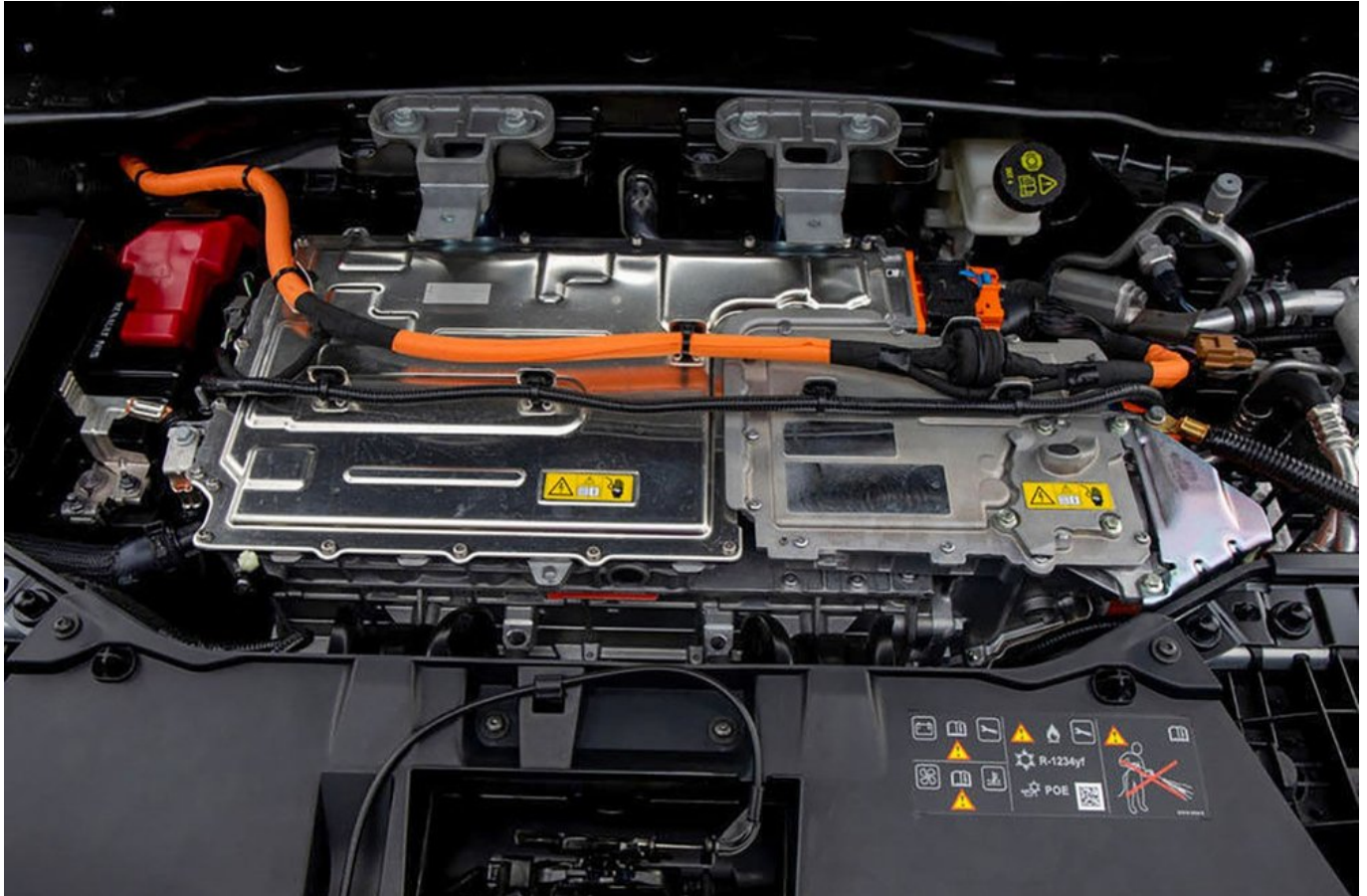
Šventinė savaitė su “Renault Megane E-Tech Full Electric”



Kaip teigiama, „Megane E-Tech Full Electric“ bagažinės talpa siekia 440 litrų (užlenkus galines sėdynes bagažinės tūris padidėja iki 1332 l.). Po bagažinės dugnu netgi yra šiek tiek vietos įkrovimo laidams laikyti, kas nėra labai patogiu, jei įpratęs vežiotis daug daiktų. Norint pasiekti laidus tektų paplušėti juos iškraunant. Pati bagažinė yra labai gili. Tai reiškia, kad daiktus teks kelti per briauną. Bagažinės grindų aukštis nėra reguliuojamas. Daugiau vietos yra nulenkus galines sėdynes, tačiau dėl gilios bagažinės briaunos gali būti sunku pakrauti ilgesnius daiktus.

Smalsu užmesti akį kas gi slepiasi po tokio automobilio kapotu. Gal ten dar viena bagažinė? Deja ne. Ten slepiasi elektros variklis ir įprastos talpos stabdžių, aušinimo ar langų valymo skysčiui. Viskas taip pat, kaip ir mums įprastame automobilyje.

Šventinė savaitė su „Renault Megane E-Tech Full Electric“



„Megane E-Tech Full Electric“ elektrinis, tad natūralu, klausimų daug. Kokio dydžio baterija? Kiek su vienu įkrovimu galima nuvažiuoti? Kokia baterijos garantija? Kiek laiko krauna? O kaip žiemą? Tokius klausimus girdėjau iš bičiulių.

Į „Renault Megane E-Tech Full Electric“ montuojamas 60 kWh akumulatorius, kurio storis vos 110 mm. Tai vienas ploniausių akumuliatorių rinkoje. Akivaizdu, kad turint mažesnę akumuliatorių, sumažėja automobilio svoris. Liekna baterija leido išlaikyti 1642 kg. svorį, tai puikus rezultatas tokio dydžio elektromobiliui. Pačiai baterijai suteikiama aštuonerių metų arba 160 000 km. garantija.

Mažesnis bendras svoris reiškia ir didesnę nuvažiuojamą atstumą. „Renault“ iš 60 kWh akumulatoriaus išspaudė 454 km, matuojant pagal griežtesnius WLTP bandymų reikalavimus. Vėlgi, kad būtų aiškiau, „Tesla Model Y“ su 60 kWh baterija nuvažiuoja 455 km, o „Hyundai Kona“ su 64,4 kWh baterija - 444 km. Cupra Born nurodo 511 km nuvažiuojamą atstumą, tačiau joje sumontuota daug didesnė 77 kWh baterija.

„Renault“ tvirtina, kad „Megane E-Tech Full Electric“ sunaudoja 15,6 kW energijos 100

Šventinė savaitė su “Renault Megane E-Tech Full Electric”

kilometrų kelio. Gal būt, bet man mažiau 16 KW/h užfiksuoti nepavyko.



Daugelis elektromobilių skeptikų kaip argumentą prieš naudoja ilgą įkrovimo laiką. Su šiuo automobiliu didelio vargo nėra. Kiekvieną „Megane E-Tech Full Electric „ galima įkrauti naudojant iki 22 kW galios kintamąją srovę arba 85 ar 130 kW galios nuolatinę srovę. Kraunant maksimalia 130 kW galia automobilis nuo 15% iki 80% baterijos įkraunamas per 30 min. Nuo 0% iki 80% per maždaug 1 val. 15 min. Tad nuvažiavus 350 km, išgerti puodelį kavos, manau, ne taip jau ir blogai.

Įkraunant 50kW pakrovimo galia, teks luktelti kur kas ilgiau. Baterija nuo 10%-80% įkraunama per 56 min. Įkraunant iš namų tinklo 7.4 kW pajėgumu nuo 0 % iki 100% bateriją galima pakrauti per 9 val 15 min.

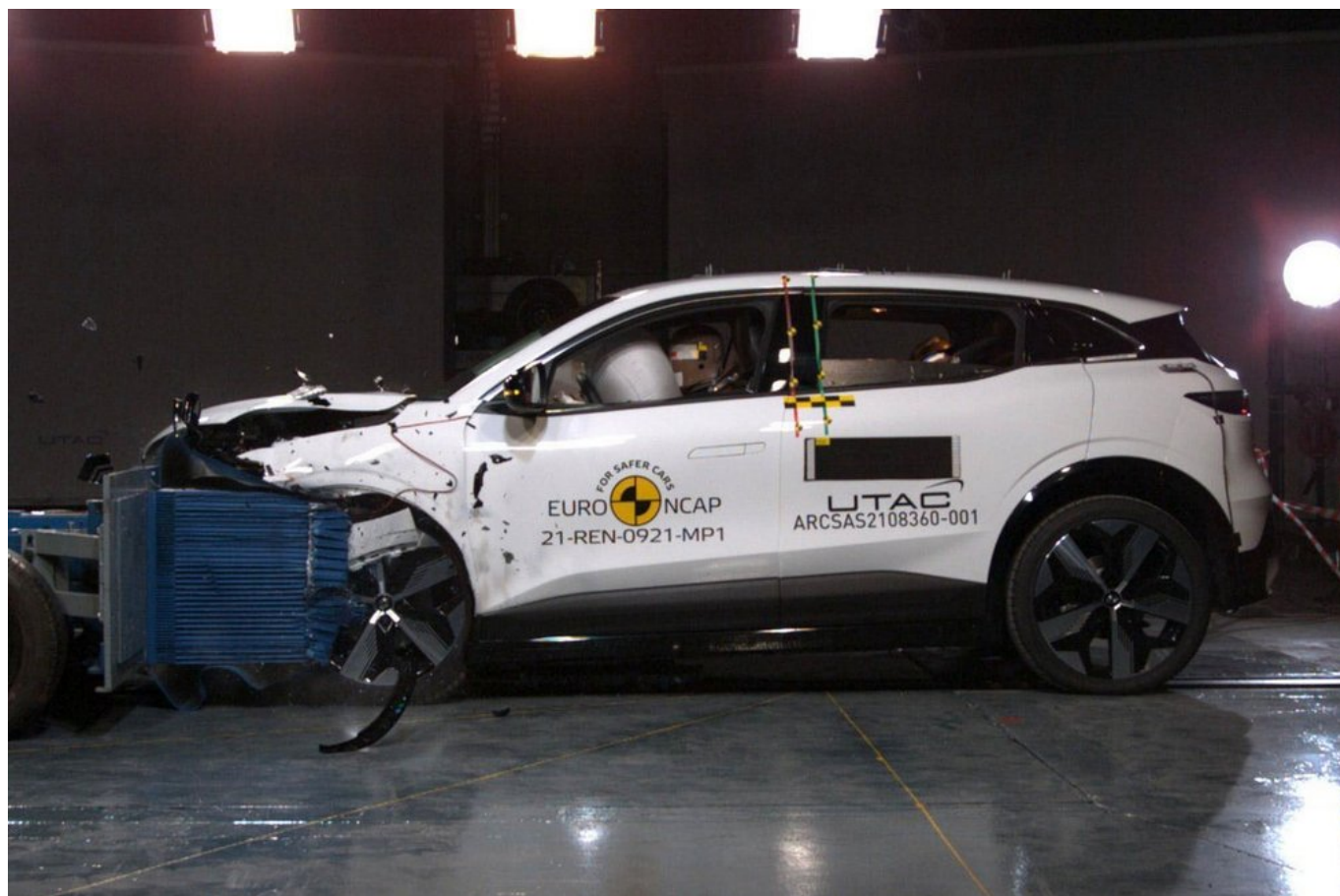
Šventinė savaitė su „Renault Megane E-Tech Full Electric“



Į automobilį montuojamas 220 AG arba kitaip 160 kW variklis. „Renault“ teigia, kad „Megane E-Tech Full Electric „ nuo 0 iki 100 km/val. įsibėgėja per 7,5 sekundės, tačiau atrodo, kad jis greitesnis. Nuspaudus akceleratoriaus pedalą, iš karto užplūsta sukimo momento (300 Nm) sukelta banga, kuri lengvai prispaudžia kūną sėdynėje, tačiau, po šio pradinio smūgio, galios perdavimas yra labai sklandus. Žinoma, važiuojant Eco režimu, pojūčiai šiek tiek kitokie. Automobilis tampa šiek tiek vangokas. Geriau rinktis Comfort ar Sport režimus. Pakaba taip pat dirba puikiai ir važiuojant 20 colių ratlankiais, duobės ar nelygumai gražiai „užapvalinami“. Išvažiavus iš miesto į plentą, „Megane E-Tech Full Electric“ puikiai pasirodo- į saloną patenka labai mažai kelio ar vėjo keliamo triukšmo.

Automobilis turi keturis stabdžių regeneracijos lygius - nuo jokio iki švelnaus, vidutinio ar agresyvaus. Pastarasis, nors ir nesuteikia galimybės važiuoti vienu pedalu, pastebimai sulėtina „Megane E-Tech Full Electric“, beveik iki sustojimo, bet norint visiškai sustoti, reikia spustelėti stabdžius. Tai idealiai tinka važiuojant mieste, ypač eismo sąlygomis, kai regeneracinė sistema gali dirbti maksimaliai ir tiekti energiją atgal į akumuliatorių. Taip stabdant pavykdavo sutaupyti 3-4 kW.

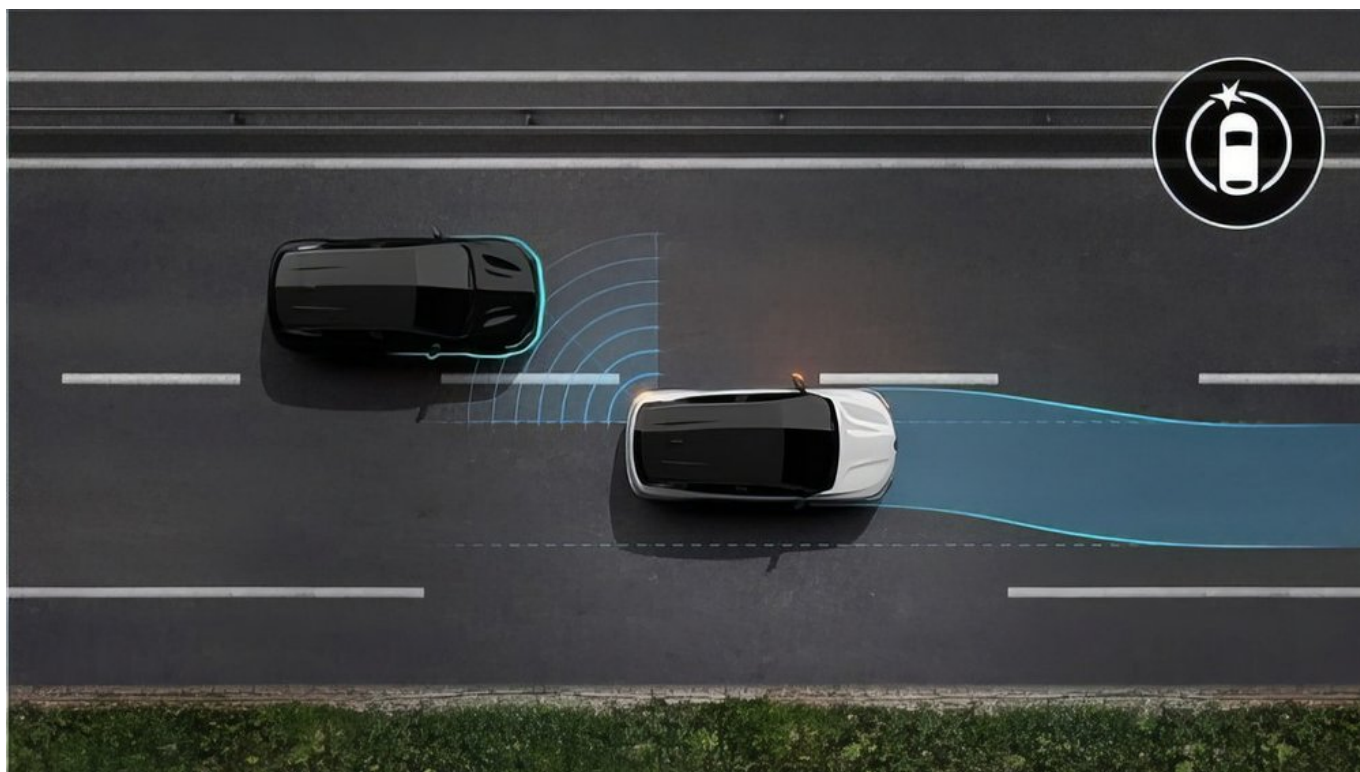
Šventinė savaitė su “Renault Megane E-Tech Full Electric”



Pastebėjau, kad automobilis suteikia tvirtą ir stabilų važiavimo pojūtį. Už vairo jautiesi tikrai saugiai. Prieš sėsdamas į automobilį jau žinojau, kad „Renault E-Tech Megane Full Electric „ gavo aukščiausią, penkių žvaigždučių įvertinimą Euro NCAP testuose. Automobilis pasiekė 85% suaugusiųjų keleivių apsaugos ir 88% vaikų keleivių apsaugos įvertinimus, kas rodytų tikrai aukštą saugumo lygį. Rašoma, kad šie rezultatai pasiekti dėka pažangių saugumo sistemų, tokių kaip aktyvi avarinio stabdymo sistema, greičio ribotuvas ir juostos laikymo asistentas. Visa tai autostradoje išbandžiau praktiškai.

Ijungiau pastovaus greičio palaikymą, prietaisų skydelyje suradau ir įsijungiau „Active drive assist ir pirmyn“ !

Ši gudri sistema reguliuoja greitį atsižvelgdama į kelią (eismas ratu, posūkis), išlaiko saugų atstumą ir neleidžia automobiliui iškrypti iš eismo juostos vidurio. Jei priekyje važiuojanti transporto priemonė sustoja, elektromobilis taip pat sustos, o eismui vėl pajudėjus, automatiškai pajudės kartu su juo.



Automobilyje sumontuota ir pagalbinė sistema keičiant eismo juostą (BSI) su nematomų zonų stebėjimo sistema (BSW). BSI, aptikusi gretimoje eismo juostoje važiuojantį automobilį, automatiškai neleidžia keisti juostos ir padeda išvengti susidūrimo. Na, o BSW pradeda veikti važiuojant didesniu nei 15 km/val. greičiu. Sistema šviesos signalais sumontuotais į patogius didelius šoninius veidrodėlius išspėja apie automobilius, nepatenkančius į vairuotojo matymo lauką.

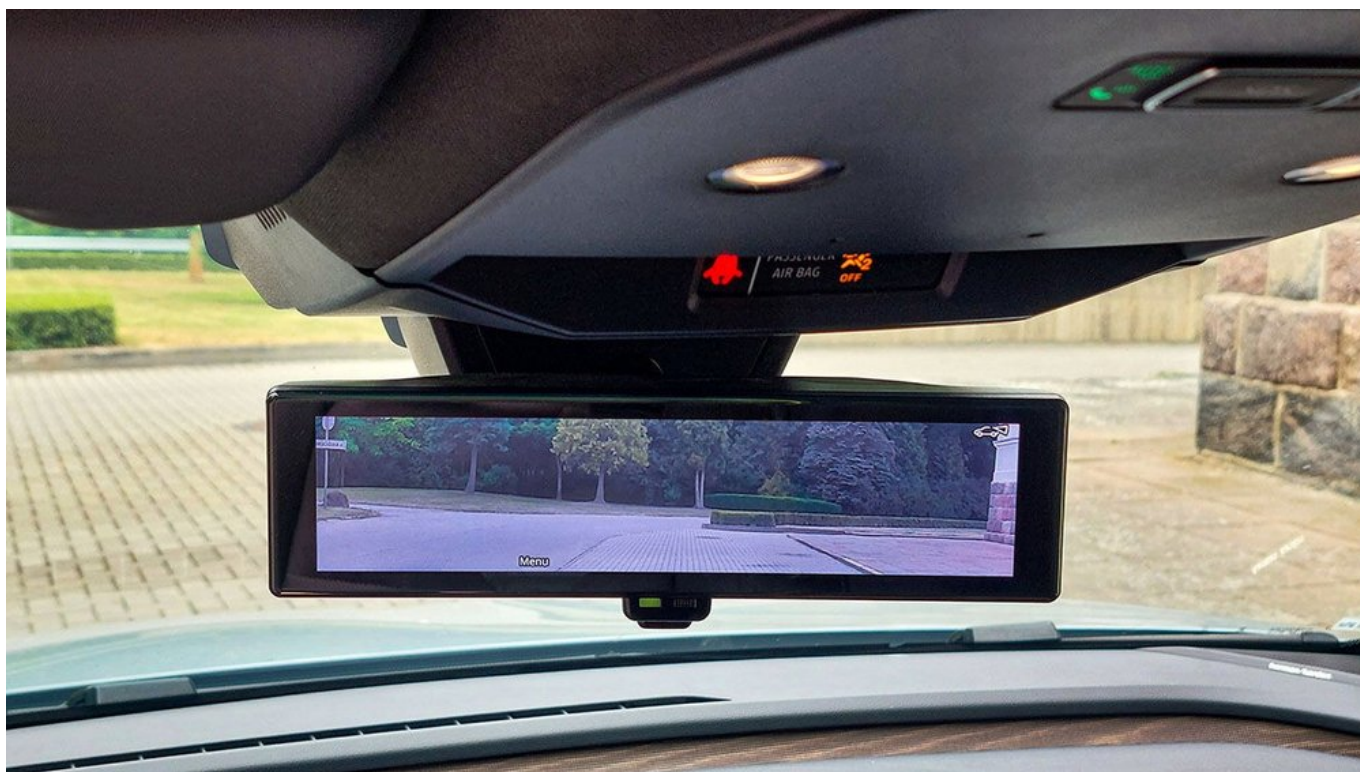
Verta dėmesio ir aktyvioji stabdymo pagalbos sistema (AEBS). Ši sistema aptinka priekyje judančius arba iš šono išvažiuojančius automobilius ir, jei pastebi, kad iki jų artėjama per staigiai, automobilį sustabdo, be to, ji veikia ir dieną, ir naktį.

Saugiai vairuoti padeda ir prietaisų skydelyje rodoma informacija apie greičio ribojimą. Automobilio vaizdo kamera fiksuoja kelio ženklus.

Visko neišvardinsiu, bet saugumo priemonių sąrašas išpūdingas.

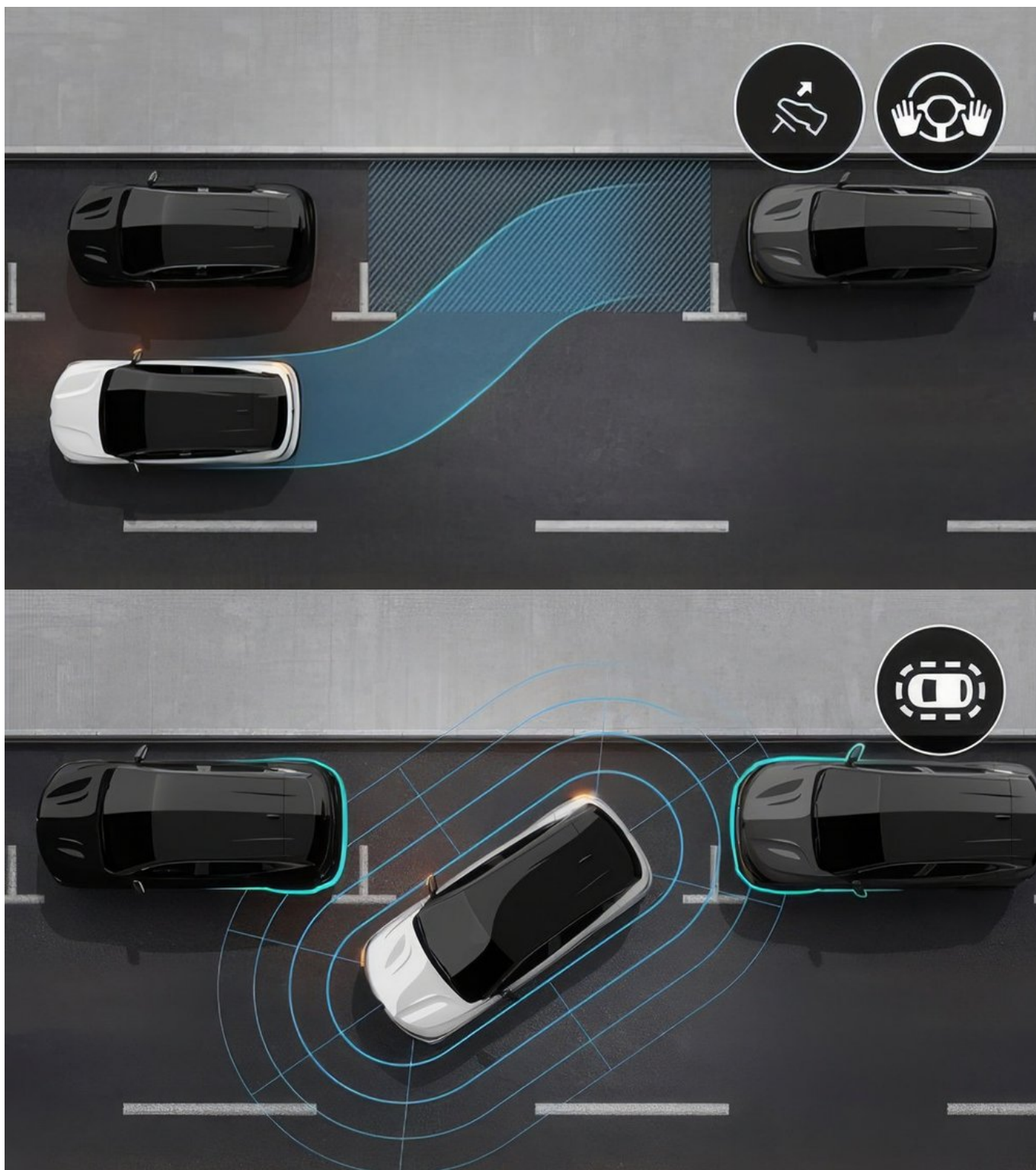
Daugelis apžvalgininkų pastebi prastoką matomumą per galinio vaizdo veidrodėlį. Taip atrodė ir man, tačiau greitai radau kaip vienu paprastu judesiu perjungti veidrodėlį į ekraną, į kurį gale sumontuota vaizdo kamera perduoda vaizdą. Pradžioje gal kiek neįprasta, bet vėliau supranti koks tai gėris. Ypač naktį.

Šventinė savaitė su “Renault Megane E-Tech Full Electric”



Na, o jei ir to neužtenka, automobilį priparkuoti padės “Full Park Assist”- automatinio automobilio statymo sistema. Automobilis ieško tinkamos vietos ir manevruoja pusiau autonominiu režimu. Vairuotojas tik valdo greitį. Automobilyje įrengti jutikliai padeda manevruoti ir garsiniu bei vaizdo signalu informuoja vairuotoją apie automobilio priekyje šonuose ar gale esančias kliūtis.

Šventinė savaitė su “Renault Megane E-Tech Full Electric”



Jei ir to negana-automobilis turi taip vadinamą 360° 3D kamerą. Iš tikrųjų, automobilis turi 4

Šventinė savaitė su “Renault Megane E-Tech Full Electric”

kameras, kurios perduoda automobilio aplinkos vaizdą. Taip pat galima pasirinkti skaitmeninį automobilio rodinį ir patogiai jį pasukti. Puikus pagalbininkas ankštuose didmiesčių kiemuose. Tuo ir pats ne kartą turėjau progos įsitikinti. Labai patogiu.

Ko gero, vienas iš dažniausių klausimų, kuriuos teko išgirsti – tai kiek toks gėris kainuoja? O kainuoja jis nuo 43 590 Eur. Tiesa, verta paminėti, kad nuo 2023 m. rugpjūčio 14 d. šalies viešieji juridiniai asmenys gali teikti paraišką dėl kompensacijų už įsigytus grynuosius elektromobilius.

Kompensacijos yra skiriamos viešiesiems ir juridiniams asmenims, įsigijusiems elektra arba vandeniliu varomą M1 arba N1 klasės transporto priemonę ir tapusiems transporto priemonės valdytoju. Kompensacijos dydis – 5 tūkst. eurų už kiekvieną įsigytą naują transporto priemonę.

Fiziniai asmenys taip pat gali teikti paraišką kompensacijai už įsigytą naują (iki 6 mėn.) arba naudotą (iki 4 metų) lengvąjį grynąjį elektromobilį. Įsigijusiems naują transporto priemonę bus skiriama 5 tūkst. eurų, įsigijusiems naudotą elektromobilį – 2,5 tūkst. eurų kompensacija. Teikiant paraišką, turės būti nurodyta, kad su kompensacija įsigytas elektromobilis nebus naudojamas ūkinei ar komercinei veiklai.

Juridiniai asmenys ir fiziniai asmenys, vykdančys ūkinę ar komercinę veiklą, gali teikti paraišką kompensacijai už įsigytą naują (iki 6 mėn.) lengvąjį grynąjį elektromobilį. Kompensacijos suma – 4 tūkst. eurų.

Be kompensacijų juridiniams ir fiziniams asmenims, vykdančioms komercinę veiklą, kurie yra pridėtinės vertės mokesčio (PVM) mokėtojai, nuo 2023 m. sausio 1 dienos yra sudaryta galimybė atskaityti pirkimo ar importo PVM už įsigyjamus M1 klasės elektromobilius, jeigu M1 klasės elektromobilio vertė neviršija 50 000 eurų su PVM.

Panevėžyje – elektromobilių parkavimo lengvatų tvarka patvirtinta Panevėžio miesto savivaldybės tarybos 2013 m. vasario 28 d. sprendimu Nr. 1-30 „Dėl vietinės rinkliavos transporto priemonių valdytojams (vairuotojams) už naudojimąsi mokamomis automobilių stovėjimo vietomis Panevėžio mieste nuostatų patvirtinimo“ <https://www.e-tar.lt/portal/lt/legalAct/SAV.493716/asr>

Elektromobiliui privaloma išsiimti nuolatinį bilietą automobiliui stovėti visose mokamose stovėjimo vietose dvylika mėnesių. Nuolatinis bilietas elektromobilių valdytojams išduodamas pateikus prašymą ir transporto priemonės registracijos liudijimą. Leidimas yra nemokamas, jis galioja tik gryniesiems elektromobiliams. Leidimas išduodamas ne pagal

Šventinė savaitė su “Renault Megane E-Tech Full Electric”

numerius, o pateikus transporto priemonės registracijos liudijimą. Parkavimo lengvata galioja visose Savivaldybės teritorijoje esančiose apmokestintose transporto priemonių stovėjimo vietose.

Panevėžio miesto gatvėse nėra nustatytų viešojo transporto eismo juostų, kuriomis galėtų naudotis elektromobiliai.

Rolandas Meiliūnas
paninfo.lt redaktorius

